

POVODÍ LABE, státní podnik

ZÁMĚR OPRAVY

Úpa, Mladé Buky, odstranění nánosů v obci,
ř. km 55,000 - 58,000

Zpracoval:	Vladimír Šimek, DiS. úsekový technik PS DKnL dne: 31.5.2018	Podpis
Schválil:	Ing. Bohumil Pleskač ředitel závodu Jablonec nad Nisou dne: 07-06-2018	Podpis
Schváleno dokumentační komisí:	dne: 30.8.2018 číslo zápisu: 8/2018	Tajemník Dokumentační komise Podpis

1. Identifikační údaje o plánované stavbě

Název stavby:	Úpa, Mladé Buky, odstranění nánosů v obci, ř. km 55,000 - 58,000
Vodní tok (IDVT), ř. km:	Úpa (10100036), 55,075 – 57,820
Místo stavby (katastrální území):	Mladé Buky
Obec s rozšířenou působností:	Trutnov
Číslo hydrologického pořadí:	1-01-02-0170-0-00
Účel stavby:	Odstranění sedimentů
Číslo DHM (Název DHM):	9051000215 (UPA:MLADE BUKY-1) 9051000212 (UPA:MLADE BUKY-2)
Identifikátor ISyPO:	400338841
Investor:	Povodí Labe, státní podnik, Víta Nejedlého 951, 500 03 Hradec Králové (dále jen „PLa“)

2. Časový plán výstavby

	zahájení	dokončení
Vypracování a schválení záměru	01/2018	06/2018
Zadání zakázky na vypracování projektové dokumentace	2018	2018
Vypracování a schválení projektové dokumentace	2018	2019
Realizace akce	2019	2020

3. Popis současného stavu

V intravilánu městyse Mladé Buky bylo ve třech úsecích významného vodního toku Úpa, IDVT 10100036 zjištěno výrazné zanesení koryta říčními sedimenty.

Úsek č. 1 vymezený ř. km 55,075 – 55,175, nacházející se na pozemku koryta p.č. 2040/2, je charakteru upraveného koryta. Úpravu zde tvoří stávající pravobřežní kamenná zeď (č. DHM 9051000215), která je ve správě PLa a stávající levobřežní betonová zeď, která není ve správě PLa. V tomto úseku je v nejinkriminovanějším místě usazený sediment o mocnosti cca 8,2 m³/m, průtočný profil je tak o více jak 15% snížen. Celkem se v této lokalitě nachází cca 500 m³ usazeného sedimentu.

Úsek č. 2 vymezený ř. km 57,110 – 57,240, nacházející se na pozemku p.č. 2040/3, je charakteru upraveného koryta, kde úpravu tvoří stávající levobřežní kamenná zeď (č. DHM 9051000215) a stávající pravobřežní opevnění dlažbou z lomového kamene (č. DHM 9051000212), které jsou ve správě PLa. V tomto úseku je v nejinkriminovanějším místě usazený sediment o mocnosti cca 10,5 m³/m, průtočný profil je tak téměř o 16% snížen. Celkem se v této lokalitě nachází cca 950 m³ usazeného sedimentu.

V **úseku č. 3** vymezeném ř. km 57,600 – 57,820, nacházejícím se na pozemku p.č. 2040/3, je koryto přirozeného charakteru. K ověření nálezu zanesení koryta toku říčními sedimenty je vystaveno osvědčení příslušného vodoprávního úřadu (viz příloha č. 8). V tomto úseku je v nejinkriminovanějším místě usazený sediment o mocnosti cca 11,7 m³/m. Průtočný profil je tak o více jak 27% snížen. Celkem se v tomto úseku nachází cca 1 700 m³ usazeného sedimentu. Tento úsek je z důvodu vznesených požadavků Správy KRNAP rozdělen na dvě lokality:

Lokalita č. 1 vymezená ř. km 57,600 – 57,730 o objemu sedimentu cca 1 260 m³.

Lokalita č. 2 vymezená ř. km 57,740 – 57,820 o objemu sedimentu cca 440 m³ (upozornění: množství určené k odtěžení je zde omezeno na základě projednání s uvedeným orgánem – viz příloha č. 8).

Celkové množství sedimentu charakteru říčního materiálu (šterkopísek), který je nutné odstranit, vychází na 3 150 m³.

Důvod potřeby odstranění sedimentu: Vlivem snížení průtočné kapacity koryta vodního toku může při zvýšených průtocích v jednotlivých lokalitách docházet k častějšímu vyběžování povrchové vody z koryta toku.

V některých místech z vytvořených nánosů roste nežádoucí porost. Porost charakteru dřevin byl již odstraněn v rámci provozní údržby správce toku. V jednotlivých úsecích se vyskytují pařezy po odkácení dřevin.

Úpravy koryta vodního toku Úpa v Mladých Bukách byly vybudovány v letech 1910 – 1913.

4. Výchozí podklady

Místní šetření

Rozbor sedimentů (3x)

Archivní dokumentace:

- Úpa v Mladých Bukách a Hor. St. Městě (1M6Bu/2)
- Regulace Úpy v úseku Svoboda – Hor. Staré Město (1M6Bu/1)

5. Návrh technického řešení

Oprava bude spočívat v odstranění (odtěžení) veškerých sedimentů o celkovém objemu cca 3 150 m³ ve vymezených úsecích koryta vodního toku, na pozemcích p.č. 2040/2 (úsek č. 1) a p.č. 2040/3 (úsek č. 2 a 3) v k.ú. Mladé Buky, v celkové délce 450 m, a to včetně jejich likvidace dle vyhodnocení jednotlivých rozborů sedimentu (konečné uložení sedimentů bude řešeno v PD).

V úsecích upraveného koryta budou sedimenty odtěženy až na břehové opevnění, které nesmí být realizací poškozeno. Při těžení nánosů dojde k urovnání dna koryta.

K záměru je nutné vypracovat projektovou dokumentaci, na základě které bude zpřesněno množství usazených sedimentů v jednotlivých lokalitách.

Předmětem dokumentace bude návrh způsobu vytěžení sedimentů včetně návrhu přístupových tras a návrhu likvidace vytěženého sedimentu. Vzhledem ke skutečnosti, že usazeniny jsou tvořeny převážně štěrkem, pískem a valouny, které by mohly být využity jako vstupní surovina pro výrobu kameniva nebo pro jiné účely, je nutné v rámci projektové dokumentace provést v akreditované laboratoři posouzení obsahu zrnitostních frakcí. Výsledek bude soužit jako podklad pro rozhodnutí zda usazeniny jsou říčním materiálem, který nepodléhá zákonu o odpadech.

Dokumentace bude přesně specifikovat rozsah prací, včetně výkazu výměr a kubatur.

Dokumentace bude obsahovat vyjádření dotčených orgánů státní správy a vlastníků inženýrských sítí.

Upozorňujeme, že je v rámci přípravy dokumentace nutné, pro zásah v úsecích č. 1 a č. 2, požádat příslušný orgán ochrany přírody a krajiny (Krajský úřad Královéhradeckého kraje) o udělení výjimky z ochranných podmínek zvláště chráněných druhů živočichů (dle § 56 zákona č. 114/1992 Sb., o ochraně přírody a krajiny). K zásahu v těchto úsecích je již vystaveno závazné stanovisko příslušného orgánu ochrany přírody a krajiny (MěÚ Trutnov) k zásahu do významného krajinného prvku sp.zn. 2016/4309/ŽP/ZAM ze dne 20.6.2016 (příloha č. 11).

Sdělujeme, že odstranění sedimentů v úseku č. 3 bylo předjednáno s příslušným orgánem ochrany přírody a krajiny (Správa KRNAP). Z jednání v této věci vyplynuly podmínky, za kterých je realizace záměru uskutečnitelná. Podmínky byly stanoveny sdělením k zásahu do významného krajinného prvku zn. KRNAP 02270/2017 ze dne 17.3.2017 (příloha č. 12). V návrhu dokumentace je nutné podmínky uvedené v tomto sdělení respektovat.

Projektovou dokumentaci je pak, na základě usnesení o přerušení řízení zn. KRNAP 02833/2017 ze dne 4.4.2017 (příloha č. 15), nutné předložit správě KRNAP.

S předložením dokumentace je současně potřeba Správu KRNP požádat o pokračování řízení k stanovisku k zásahu do významného krajinného prvku (dle § 4 odst. 2 zákona č. 114/1992 Sb., o ochraně přírody a krajiny), dle žádosti ze dne 1.6.2016 (příloha č. 13), respektive o pokračování řízení ve věci udělení výjimky ze základních ochranných podmínek zvláště chráněných druhů živočichů pro vranku obecnou dle § 56 cit. zákona, dle žádosti ze dne 9.12.2016 (příloha č. 14). V neposlední řadě je nutné Správu KRNP, v souvislosti s realizací záměru, požádat o posouzení vlivu záměru na předměty ochrany EVL Krkonoše (dle § 45i cit. zákona).

6. Rozdělení stavby na stavební objekty a provozní soubory s určením u každého z nich jednotlivě zda jde o opravu či investici (včetně uvedení DM v relevantních případech)

SO 01 – odstranění sedimentů v úseku č. 1, ř. km 55,075 – 55,175

(DHM 9051000215) - oprava

SO 02 – odstranění sedimentů v úseku č. 2, ř. km 57,110 – 57,240

(DHM 9051000215) - oprava

SO 03 – odstranění sedimentů v úseku č. 3, ř. km 57,600 – 57,820 - oprava

7. „Odůvodnění účelnosti veřejné zakázky“ v souladu s § 156 zákona č.137/2006 Sb. o veřejných zakázkách, ve znění pozdějších předpisů a ust. § 2 vyhlášky č. 232/2012 Sb.

- Popis potřeb, které mají být splněním veřejné zakázky naplněny

Zajištění bezproblémového převodu vody v korytě zejména během zvýšených vodních stavů.

- Popis předmětu veřejné zakázky.

Těžení sedimentů za účelem zachování stávajících parametrů koryta vodního toku.

- Popis vzájemného vztahu předmětu veřejné zakázky a potřeb zadavatele,

Odtěžením sedimentů z upraveného nebo neupraveného koryta bude obnovena průtočná kapacita vodního toku, na pozemcích, které jsou majetkem státu, kde vlastnická práva vykonává Povodí Labe, státní podnik.

- Rizika nerealizace veřejné zakázky, snížení kvality plnění, vynaložení dalších finančních nákladů

Při nerealizaci opravy bude docházet k dalšímu usazování sedimentů a nadále bude snížena kapacita toku. Poté může docházet k častějšímu vybřežování povrchové vody a způsobování škod třetím osobám.

- Předpokládaný termín splnění veřejné zakázky,

2019-2020

- Další informace odůvodňující účelnost veřejné zakázky

Účelnost opravy se projeví zvýšením celkové bezpečnosti a prodloužení životnosti konstrukcí vč. snížení budoucích nákladů na opravy případně se rozšiřujících poruch.

8. Požadavky na celkové urbanistické a architektonické řešení stavby a požadavky na stavebně technické řešení stavby, na tepelně technické vlastnosti stavebních konstrukcí, odolnost a zabezpečení z hlediska požární a civilní ochrany, souhrnné požadavky na plochy a prostory, apod.

Navržená oprava koryta vodního toku nevyžaduje urbanistické ani architektonické řešení stavby a není potřeba posuzovat tepelně technické vlastnosti stavebních konstrukcí ani odolnost a zabezpečení z hlediska požární a civilní ochrany.

Rozsah prací bude přesně specifikován v projektové dokumentaci stavby a ve výkazu výměr a kubatur. Od rozsahu předpokládaného v tomto záměru se může lišit.

9. Územně technické podmínky pro přípravu území, včetně napojení na rozvodné a komunikační sítě a kanalizaci, rozsah a způsob zabezpečení přeložek sítí, napojení na dopravní infrastrukturu, vliv stavby, provozu nebo výroby na životní prostředí, zábor zemědělského a lesního půdního fondu, apod.

Navržená oprava nevyžaduje žádnou speciální přípravu území, napojení na komunikační sítě, kanalizaci a vodovod. Rovněž nebude, v souvislosti s opravou nutné provést přeložky komunikací, sítí technického vybavení apod.

Při zpracování PD dojde ke zjištění existence a zakreslení polohy nadzemních a podzemních sítí včetně vyznačení jejich ochranných pasem. Dále budou v rámci PD projednány souhlasy správců s pracemi v ochranném pásmu těchto sítí a do PD budou zapracovány případné podmínky a připomínky.

Zhotovitel si na svoje náklady zajistí vytyčení sítí dotčených stavbou, za případné poškození ponese odpovědnost zhotovitel.

Dále v projektové dokumentaci budou projednány pozemky dotčené stavbou, tj. pozemky pro staveniště vč. zařízení, přístupy apod. Vyjádření majitelů pozemků budou součástí dokladové části PD, případné podmínky budou zapracovány.

10. Požadavky na zabezpečení budoucího provozu (užívání) stavby energiemi, vodou, pracovníky, apod. a předpokládanou výši finančních potřeb jak provozu, tak i reprodukce pořízeného majetku a zdroje jejich úhrady v roce následujícím po roce uvedení stavby do provozu

Akce nebude mít žádné budoucí provozní požadavky, vyjma běžné pravidelné údržby.

11. Vliv stavby na životní prostředí

Realizace akce nebude mít negativní vliv na životní prostředí při dodržování následujících opatření:

- Zhotovitel zajistí ochranu povrchových a podzemních vod před jejich znehodnocením dalšími látkami, které nejsou odpadními vodami (ropné deriváty, chemikálie, tuky, atd.)
- Všechny stroje a mechanismy musí být v řádném technickém stavu, prosté úkapů olejů a pohonných hmot.
- Zhotovitel je povinen během prací zajišťovat pořádek na pracovišti a neznečišťovat veřejná prostranství, nezatěžovat jej nadměrným hlukem a v co největší míře šetřit stávající zeleň.
- Zhotovitel bude důsledně dodržovat použití vymezených ploch a po ukončení všech prací je uvede do původního stavu a předá jejich majitelům.

Související práce nebudou mít kromě dočasného zákalu vody v korytě toku negativní vliv na životní prostředí.

Možné je krátkodobé zatížení hlukem v okolí staveniště. Hluková zátěž po dobu výstavby bude pokud možno minimalizována a nepřekročí přípustné denní limity.

Negativní účinky akce po jejím dokončení se rovněž nepředpokládají.

a) Stavba se částečně nachází v ochranném pásmu KRNP a na území evropsky významné lokality Natura 2000 „Krkonoše“.

Vodní tok je ze zákona o ochraně přírody a krajiny č. 114/1992 Sb. v platném znění v § 3, odst. 1 písm. b veden jako Významný krajinný prvek (VKP).

b) Akce se nachází na území vodního útvaru „HSL_0230-Úpa od toku Malá Úpa po Zlatý potok včetně“.

Lze předpokládat, že realizací akce dle tohoto záměru nedojde ke zhoršení dotčeného vodního útvaru a že současně nebude znemožněno dosažení jeho dobrého stavu.

c) Akce se dle tohoto záměru dotýká opatření z PDP „Úpa, Mladé Buky, protipovodňová ochrana“, opatření typu „A“ ID HSL217294, připravovaná akce je v souladu s tímto opatřením.

Součástí projektové dokumentace bude vyjádření agentury ochrany přírody a krajiny.

12. Majetkoprávní vztahy doložené snímkem pozemkové mapy a výpisem z katastru nemovitostí

Stavba bude prováděna na pozemcích p.č. 2040/2 a p.č. 2040/3 v k.ú. Mladé Buky, který je majetkem státu, ke kterému vykonává vlastnická práva Povodí Labe, státní podnik. Veškeré ostatní dotčené pozemky včetně způsobu dotčení bude řešit projektová dokumentace.

13. Závazný a kvalifikovaný propočet nákladů na realizaci stavby s uvedením způsobu stanovení těchto nákladů

Závazný a kvalifikovaný propočet nákladů na realizaci stavby bude určen položkovým rozpočtem dle cenové soustavy ÚRS.

Předpokládaný náklad stavby v době zpracování záměru opravy – 2.500 tis. Kč.

14. Rozhodující projektované parametry ve tvaru (u akcí, které je možno hradit z prostředků dotačních programů)

Akce nebude realizována z dotačního programu.

15. Výkresy a schémata určená správcem programu (u akcí, které je možno hradit z prostředků dotačních programů)

Akce nebude realizována z dotačního programu.

16. U staveb charakteru rekonstrukcí, modernizací a oprav obsahuje taktéž dokumentaci současného stavu, včetně rozhodujících technicko-ekonomických údajů o provozu (užívání) obnovované kapacity

V záměru opravy není obsažena dokumentace současného stavu (viz bod 4), tato dokumentace je k nahlédnutí na PS Dvůr Králové nad Labem popř. v archivu Povodí Labe, státní podnik. V příloze tohoto ZO je fotodokumentace stavu před provedením opravy. Veškeré práce budou provedeny tak, aby byly zachovány původní směrové a výškové parametry.

17. Doplnující informace

V projektové dokumentaci budou zajištěny předběžné souhlasy majitelů pozemků pro místa vstupu mechanizace do koryta včetně přístupových cest.

V projektové dokumentaci dojde ke zjištění existence podzemních a nadzemních sítí a zhotovitel si na vlastní náklady zajistí jejich vytýčení, tyto náklady započítá do ceny díla.

Při provádění stavby nesmí dojít k poškození ostatních částí vodního díla.

V rámci přípravy projektové dokumentace bude stavební akce kladně projednána s vlastníky dotčených pozemků a projednání akce s dotčenými orgány. Zápis z výrobního výboru a vyjádření orgánů státní správy a správců inženýrských sítí bude součástí dokladové části PD.

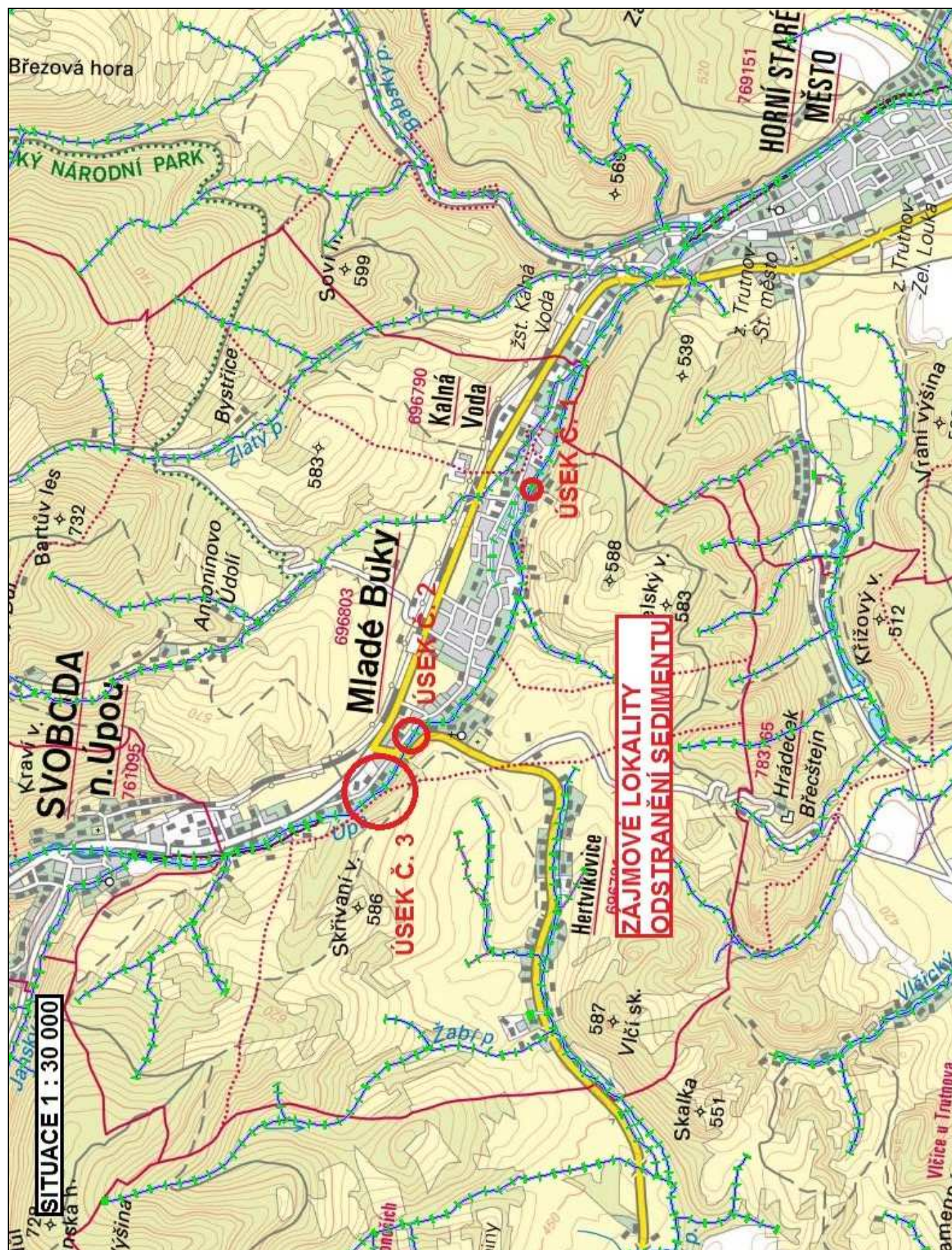
Před zahájením prací provede zhotovitel pasportizaci (fotodokumentaci, popis) dotčených pozemků (a případně okolních objektů). Dotčené pozemky budou po provedení stavby uvedeny do původního stavu a protokolárně předány majitelům pozemků. Při předání stavby zhotovitel objednateli předloží souhlasy jednotlivých vlastníků dotčených pozemků.

Součástí Dokladové části PD bude projednání a případný odlov rybí osádky v daném úseku s příslušným MO ČRS.

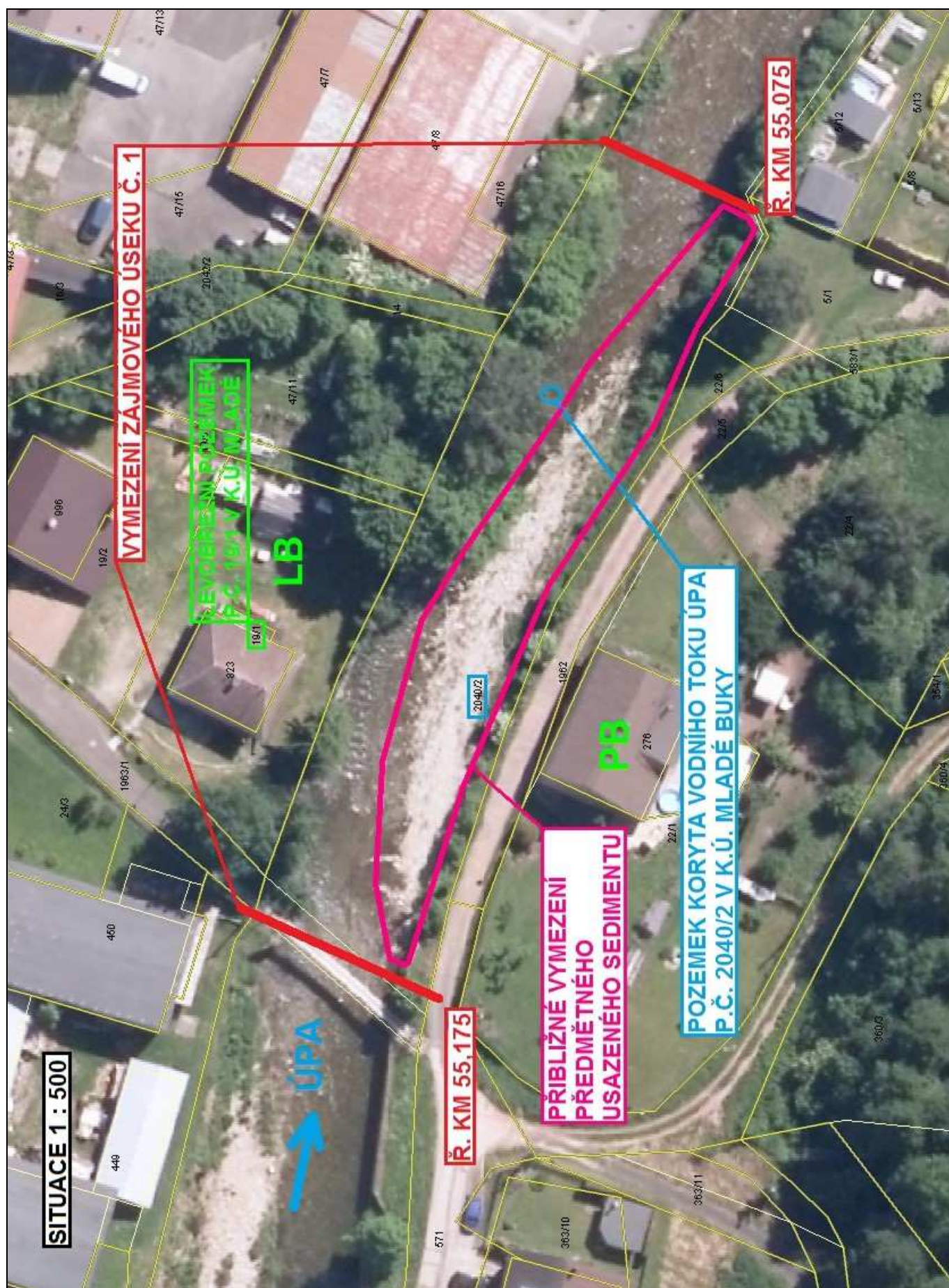
18. Přílohy

- Č. 1 - Situace 1 : 30 000
- Č. 2 - Situace 1 : 500 (úsek č. 1)
- Č. 3 - Situace 1 : 1 000 (úsek č. 2)
- Č. 4 - Situace 1 : 1 000 (úsek č. 3)
- Č. 5 - Archivní dokumentace
- Č. 6 - Fotodokumentace
- Č. 7 - Inventurní listy majetku
- Č. 8 - Osvědčení nálezu usazených sedimentů (MěÚ Trutnov, vodoprávní úřad)
- Č. 9 - Výpisy z katastru nemovitostí
- Č. 10 - Rozbor sedimentů (3x - mimo tento dokument)
- Č. 11 - Závazné stanovisko k zásahu do významného krajinného prvku (MěÚ Trutnov)
- Č. 12 - Sdělení k zásahu do významného krajinného prvku (Správa KRNAP)
- Č. 13 - Žádost o závazné stanovisko k zásahu do VKP (PLa, provozní středisko DKnL)
- Č. 14 - Žádost o výjimku ze základních ochranných podmínek (PLa, provoz. středisko DKnL)
- Č. 15 - Usnesení o přerušení řízení (Správa KRNAP)

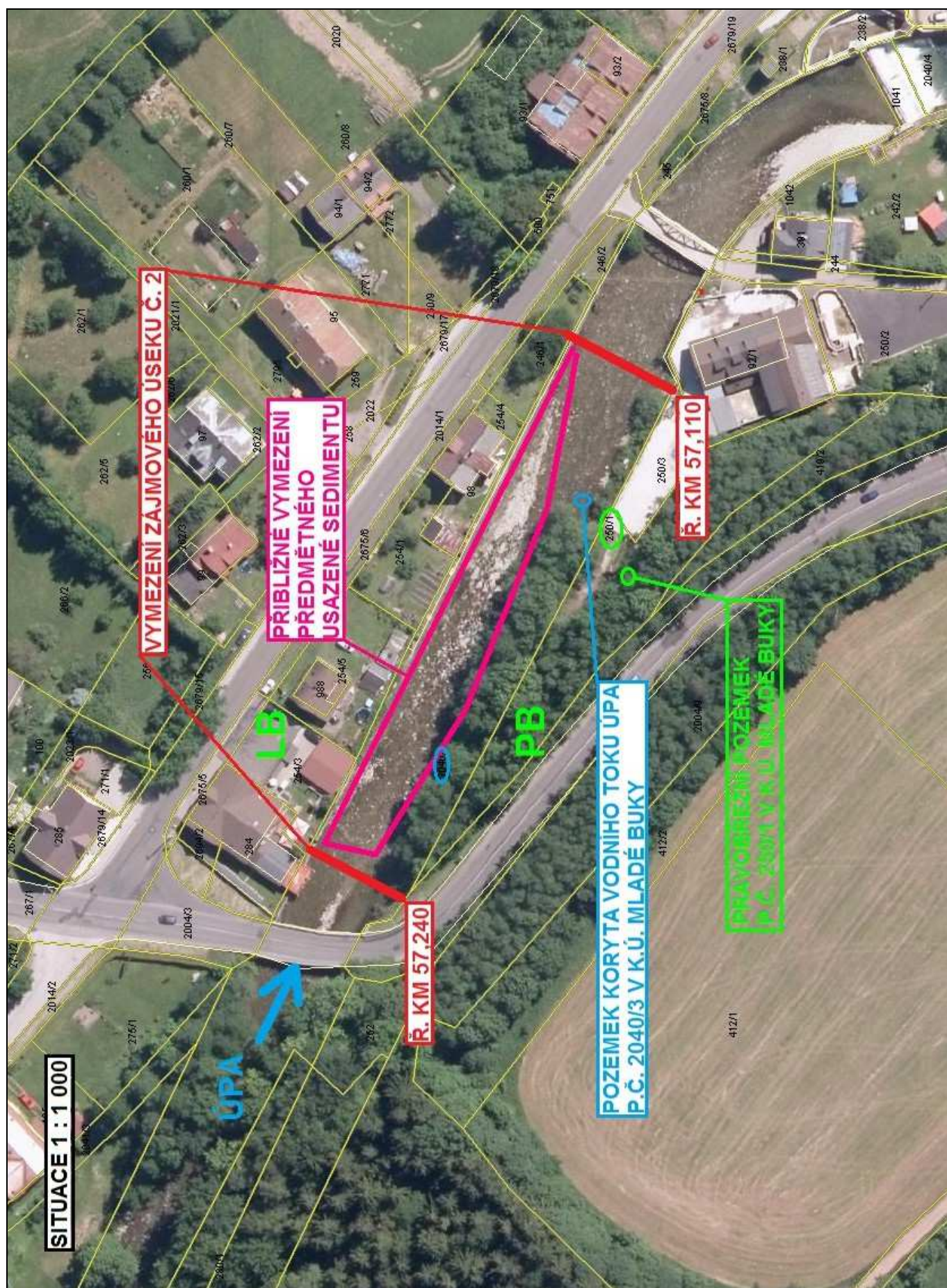
PŘÍLOHA Č. 1 – SITUACE 1 : 30 000



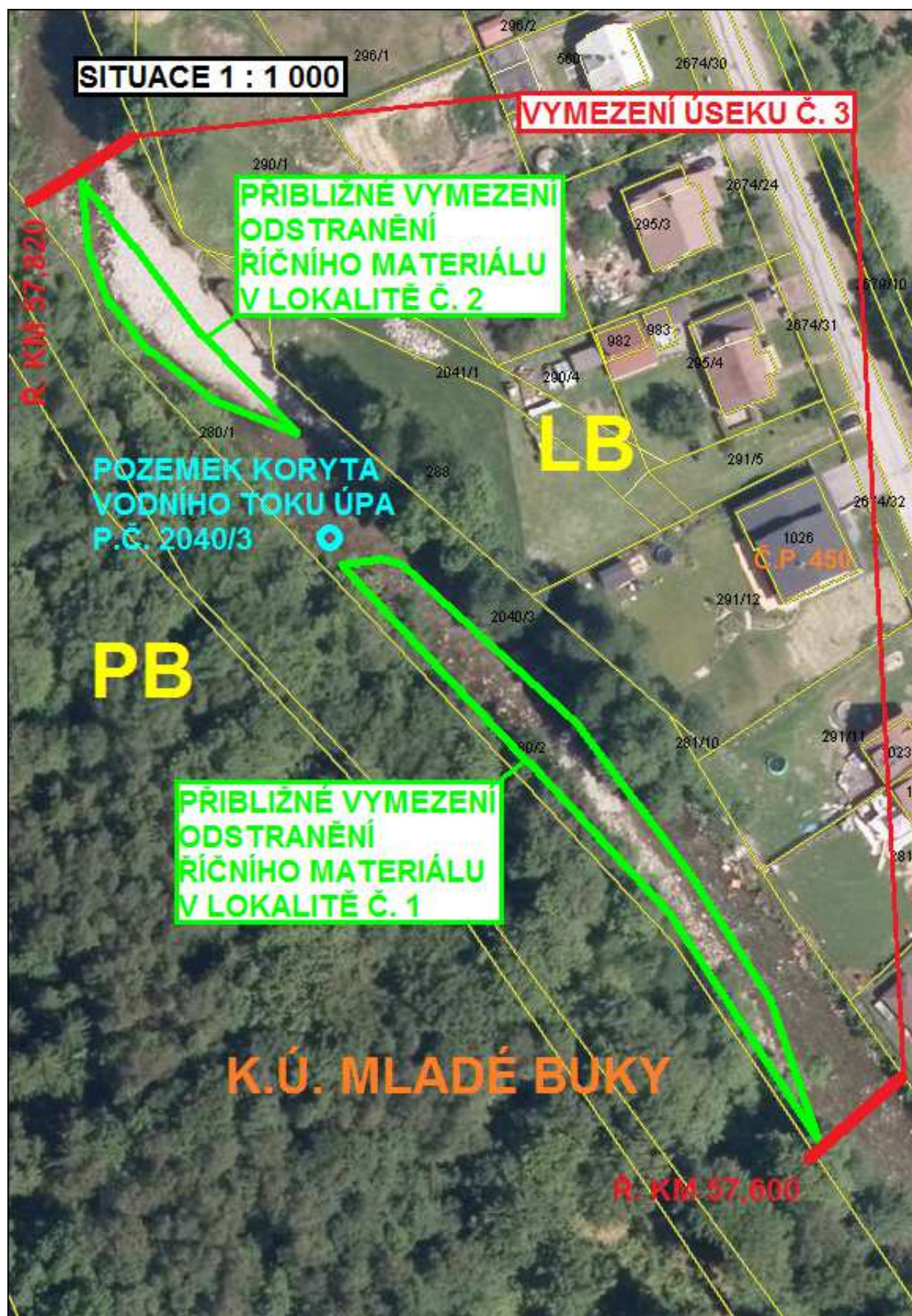
PŘÍLOHA Č. 2 – SITUACE 1 : 500 (ÚSEK Č. 1)



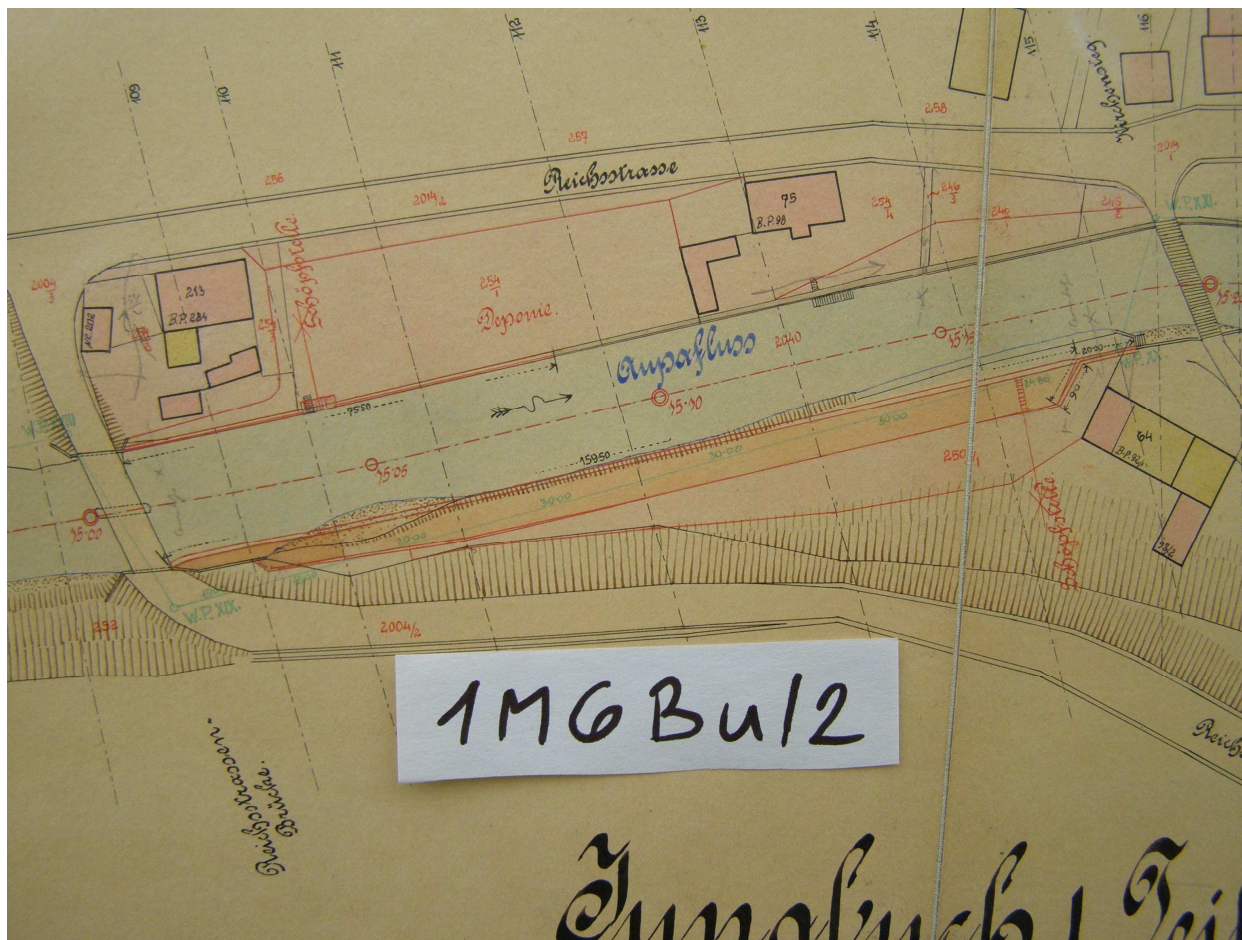
PŘÍLOHA Č. 3 – SITUACE 1 : 1 000 (ÚSEK Č. 2)



PŘÍLOHA Č. 4 – SITUACE 1 : 1 000 (ÚSEK Č. 3)



PŘÍLOHA Č. 5 – ARCHIVNÍ DOKUMENTACE



PŘÍLOHA Č. 6 – FOTODOKUMENTACE

ÚSEK Č. 1



ÚSEK Č. 2



ÚSEK Č. 3



PŘÍLOHA Č. 7 - INVENTURNÍ LISTY MAJETKU

8

Inv - SPL
Středisko:
Vodní tok:

Inventurní list

Form.č.2

Číslo oboru Název ZP

Pořizovací cena ZP
v Kčs

833-21 - Úprava Úpy' délka 660 m
2 y ř. km 54,200 - 55,830
Díl II.

4 162 620,-

Inventurní číslo: 215

Přesné určení místa ZP/vymezení úseku a číselné účetní označení činnosti, pro kterou je používán nebo které slouží: **Kalná Voda - Ml. Buky**

Stručný technický popis ZP/druh materiálu, způsob stavby, u strojů výr. číslo, u doprav. prostředků evidenční značka a pod.: **opevnění ve sdech - kyklopské a řádková s pískovcových kvádrů a dílů zdě betonové. Opěrné zdě celkem v dobrém stavu. Maximální kapacita řádk. koryta 220 m3/sec.**

1910 k uvedení ZP do provozu/při odchylce od soupisu stručné vysvětlení/:

Závěr k další užitelnosti ZP dle str.1 metodických pokynů bod 5 a-D:
dále užitelnost a/

Poznámka-doplnění

prováděcí inventarizační skupina

Pracovník zodpovědný
za správu

Podpisy

Tomáš

21.12.14

konst.

Kyglua

Krupa

ŘVT - SPL
Středisko:
Vodní tok:

Inventurní list

Form.č.2

Číslo oboru Název ZP

Pořizovací cena ZP
v Kčs

833 -21-
2

Úprava Úpy - délka 1 335 m
lich. dlažba - úprava I Mladé Buky -
Svoboda n.úpon.

2 224 110,-

Inventurní číslo: 212

Přesné určení místa ZP/vymezení úseku/a číselné účetní označení činnosti, pro kterou
je používán nebo které slouží:

01 - 41 Svoboda n.ú. - Mladé Buky. I. díl

Stručný technický popis ZP/druh materiálu, způsob stavby, u strojů výr. číslo, u doprav.
prostředků evidenční značka a prod. /:

úprava provedena v otevřeném lichoběžníkovém profilu
břeh opevněn dlažbou opřenou o záhozavou patku. Dlažba silně zarostlá porostem a
stromovím. Maximální kapacita koryta 150 m³/sec.

Rok uvedení ZP do provozu/při odchylce od soupisu stručné vysvětlení /:
1913.

Závěr k další upotřebitelnosti ZP dle str.1 metodických pokynů bod 5 a-D:

další upotřebitelnost

✓

Poznámka-doplnění

prováděcí inventarizační skupina

Pracovník zodpovědný
za správu

Podpis

Turner *W. H. Turner*
W. H. Turner

K. H. H.

PŘÍLOHA Č. 8 – OSVĚDČENÍ O ZÁVAŽNĚ ZÁVADĚ

47 368



MĚSTSKÝ ÚŘAD TRUTNOV
Slovanské náměstí 165 PSČ 541 01
Odbor životního prostředí
Telefon: 499 803 111

Povodí Labe, státní podnik HRADEC KRÁLOVÉ				
Datum: 2.12.2015		47368/2015/PL		
Sp.zn.2015/7248/ŽP/BRM				
15/34697				
listy	přílohy	spis. znak	sk. znak	inům

Č.j. 138640/2015
Sp.zn.:2015/7248/ŽP/BRM

Oprávněná úřední osoba: Ing. Monika Brázdová
Telefon: 499 803 255; E-mail: brazdova@trutnov.cz

Trutnov dne 30.11. 2015
Skartační znak V/5
Spisový znak 231.1

Povodí Labe, státní podnik závod HRADEC KRÁLOVÉ				
Datum: 03-12-		2.12.2015 47368/2015/PL		
POD(Z1)/15/34697				
listy	přílohy	spis. znak	sk. znak	inům

Závažné závady ve vodním toku Úpa ř.km. 57,300 – 57,820 **k.ú. Mladé Buky**

Městský úřad Trutnov – odbor životního prostředí, jako vodoprávní úřad věcně příslušný podle ustanovení §104 odst. 2 písm. a) a ustanovení §106 odst. 1 zákona č. 254/2001 Sb., o vodách a o změně některých zákonů (vodní zákon), ve znění pozdějších předpisů, jako místně příslušný správní orgán podle ustanovení § 11 zákona č.500/2004 Sb., správní řád, ve znění pozdějších předpisů, obdržel dne 23.10.2015 oznámení správce toku Povodí Labe státní podnik, Víta Nejedlého 951, 500 03 Hradec Králové ve věci závažné závady ve vodním tok Úpa ř.km. 57,300 – 57,820. Správce toku v souladu s ustanovením §47 odst.2/písm. f) vodního zákona oznamuje, že v korytě tohoto vodního toku zjistil závažnou závalu spatřující ve výrazném zanešení přirozeného koryta naplavenými sedimenty v úseku ř.km. 57,300 – 57,820 na p.p.č. 2040/3 v k.ú. Mladé Buky. Předmětné nánosy o celkovém množství cca 3260 m³ se nachází při pravém i levém břehu. Správce toku navrhl opatření pro odstranění závažné závady - obnovit průtočný profil vytěžením předmětných sedimentů z koryta vodního toku.

Vodoprávní úřad bere na vědomí předmětné ohlášení a souhlasí se způsobem odstranění závažné závady. Upozorňujeme však správce tohoto vodního toku, že pokud dojde při zemních pracích (těžbě sedimentu) k podstatné změně přirozeného koryta toku, lze záměr provést jen za základě souhlasu vodoprávního úřadu s ohlášenými vodohospodářskými úpravami.

„Otisk razítka“

Ing. Miloslav Diviš
vedoucí odboru životního prostředí

„z pověření vedoucího“
Ing. Monika Brázdová
oddělení ochrany prostředí a vodního hospodářství

Doručí se:

Povodí Labe státní podnik, Víta Nejedlého 951, 500 03 Hradec Králové

(na vědomí)

Městys Mladé Buky, 542 23 Mladé Buky 186

Český rybářský svaz, z.s., Východočeský územní svaz, Kovová 1121, 503 03 Hradec Králové 3

Správa KRNP Vrchlabí – OSS, Dobrovského 3, 543 11 Vrchlabí

a.a.

PŘÍLOHA Č. 9 – VÝPISY Z LISTU VLASTNICTVÍ

Vybraný objekt: Parcela	
Parcelní číslo: 2040/2	
Katastrální území: Mladé Buky	
Typ parcely: Parcela katastru nemovitostí	
Druh pozemku: vodní plocha	
Druh číslování: Pozemková parcela	
Způsob využití: koryto vodního toku přirozené nebo upravené	
Výměra: 11 733 m2	
Detaily	
Oprávněný subjekt:	
Povodí Labe, státní podnik (1/1)	
Česká republika (1/1)	

Vybraný objekt: Parcela	
Parcelní číslo: 2040/3	
Katastrální území: Mladé Buky	
Typ parcely: Parcela katastru nemovitostí	
Druh pozemku: vodní plocha	
Druh číslování: Pozemková parcela	
Způsob využití: koryto vodního toku přirozené nebo upravené	
Výměra: 37 186 m2	
Detaily	
Oprávněný subjekt:	
Povodí Labe, státní podnik (1/1)	
Česká republika (1/1)	

PŘÍLOHA Č. 10 - ROZBOR SEDIMENTŮ

(3x - mimo tento dokument)

PŘÍLOHA Č. 11 – ZÁVAZNÉ STANOVISKO K ZÁSAHU DO VKP (MĚÚ TU)



MĚSTSKÝ ÚŘAD TRUTNOV
Slovanské náměstí 165 PSČ 541 16
Odbor životního prostředí
Telefon: 499 803 111

Č.j.: 71935/2016
Sp.zn.: 2016/4309/JZP/ZAM
Oprávněná úřední osoba: Ing. Markéta Zárubová
Tel.: 499 803 247
E-mail: zarubova@trutnov.cz

Záväzné stanovisko orgánu ochrany prírody k zásahu, ktorý by mohl vést k poškození i zničení významného krajinného prvku nebo ohrožení či oslabení jeho ekologicko-stabilizační funkce (podle § 4 odst. 2 zákona č. 114/1992., o ochraně přírody a krajiny, ve znění pozdějších předpisů)

Městský úřad Trutnov, odbor životního prostředí, jako věcně příslušný orgán podle ustanovení §77 odst. 1 písm. a) zákona ČNR č. 114/92 Sb., o ochraně přírody a krajiny ve znění pozdějších předpisů (dále jen zákon), a jako místně příslušný orgán ochrany přírody a krajiny podle ustanovení § 11 zákona č. 500/2004 Sb., správní řád, ve znění pozdějších předpisů

vydává a uděluje

podle ustanovení § 4 odst. 2 zákona, žadateli Povodí Labe, s.p. Víta Nejedlého 951, 500 03 Hradec Králové, IČ: 708 90 005,

záväzné stanovisko – souhlas

k zásahu do významného krajinného prvku – vodního toku řeky Úpy, IDVT 10100036, ČHP – 1-01-02-0170-0-00, ke kterému má dojít v souvislosti s akcí „Úpa, Mladé Buky, odstranění říčního materiálu“, ř.km 55,075 – 57,240“, která se má uskutečnit na p.p.č. 2040/2 a 2040/3 v k.ú. Mladé Buky, obec Mladé Buky.

Souhlas se vydává při dodržení uvedených podmínek.

Podmínky:

1. Akce musí být prováděna tak, aby bylo maximálně sníženo nebezpečí oslabení ekologicko stabilizační funkce řeky Úpy.
2. Při odstraňování sedimentů musí být přijata taková opatření, aby bylo zabráněno změně chemismu vodního prostředí (únik ropných a stavebních látek a podobně) v řece Úpě a negativnímu dopadu na rostliny a živočichy vázané na toto vodní prostředí.
3. Břehy řeky budou po skončení prací uvedeny do řádného stavu dle vyjádření správce toku.
4. Akce bude prováděna podle technické zprávy zpracované investorem – Povodí Labe s.p. na akci „Úpa, Mladé Buky, odstranění říčního materiálu“ ze dne 1.6.2016.

Žadatel a investor:

- Povodí Labe, s.p. Víta Nejedlého 951, 500 03 Hradec Králové, IČ: 708 90 005

27 347

PŘÍLOHA Č. 11

Povodí Labe, státní podnik
HRADEC KRÁLOVÉ

Datum: 22.6.2016 27327/2016/PLA

16/19715

16/19715

Trutnov 20. června 2016

Povodí Labe, státní podnik
HRADEC KRÁLOVÉ

Spisový znak 246.4

Skartační znak A/5 23

Datum: 22.6.2016 27327/2016/PLA

16/19715

POD(Z1)/16/19715

5/8

Odůvodnění:

Výše uvedený správní orgán přezkoumal žádost Povodí Labe, s.p. Váta Nejedlého 951, 500 03 Hradec Králové, IČ: 708 90 005, ze dne 1.6. 2016, o závazné stanovisko orgánu ochrany přírody a krajiny k zásahu do významného krajinného prvku řeky Úpy.

Žadatel k žádosti doložil mapové podklady s lokalizací nánosů štěrkopísků a fotodokumentaci. Akce bude prováděna na řece Úpě z důvodu odtěžení štěrkopískových nánosů a obnovení průtočného profilu v řece Úpě. Odstranění říčního materiálu je nutné z důvodu možného ohrožení přilehlých nemovitostí v intravilánu místního městyse, vyběžením povrchové vody z koryta, a to zejména při zvýšených průchodech vod.

Při akci dojde k odtěžení štěrkopískových nánosů z koryta řeky, které se nachází v ř.km 55,075 – 55,175 (úsek č. 1) a v ř.km 57,110 – 57,240 (úsek č. 2). Celková kubatura nánosů po zaměření činí 1450 m³ (500 + 950). Při těžbě nánosů budou zachovány původní parametry koryta a souvisejících objektů na toku.

Městský úřad Trutnov, odbor životního prostředí, orgán ochrany přírody posoudil v provedeném řízení na základě předložených podkladů vliv navrhovaného zásahu do významného krajinného prvku - řeky Úpy, z hlediska možnosti jeho poškození či oslabení jeho ekologicko – stabilizační funkce. Po dobu provádění těžby nánosů bude zvýšené nebezpečí negativního vlivu na zde žijící živočichy a rostoucí rostliny, proto byly dány podmínky tohoto souhlasu, které mají snížit nebo omezit tento negativní vliv.

Orgán ochrany přírody a krajiny upozorňuje na skutečnost, že ve vodním toku žijí zvláště chráněné živočichy a k zásahu do jejich biotopu je nutné požádat o udělení výjimky z ochranných podmínek u místně příslušného orgánu OPK (Krajský úřad Královéhradeckého kraje).

Pro dané území je zpracován generel místního systému ekologické stability, výše uvedené části vodního toku se nachází v jeho části, konkrétně se jedná o lokální biokoridor.

MěÚ Trutnov, OŽP, jako příslušný orgán ochrany přírody dospěl po posouzení stavu a prostudování dokladů k závěru, že těžba štěrkopískových nánosů bude mít negativní vliv na ekologicko stabilizační funkci řeky pouze po dobu provádění prací, a proto rozhodl tak, jak je uvedeno ve výroku tohoto závazného stanoviska.

Poučení účastníka :

V souladu s § 149 zákona 500/2004 správní řád se souhlasí – podle § 4 odst. 2 zákona č. 114/1992 Sb., nevydávají formou samostatného správního rozhodnutí, ale pouze tímto závazným stanoviskem, do kterého se nelze odvolat.

Případné připomínky (námitky) musí dotčené osoby (účastníci řízení) uplatňovat až při územním (stavebním) řízení, které bude vedeno příslušným stavebním úřadem.

Otisk úředního razítka

Ing. Miloslav Diviš
vedoucí odboru životního prostředí

„ z pověření vedoucího “
Ing. Markéta Zárubová
oddělení ochrany krajiny

Rozdělovník:**Na doručení:**

- Povodí Labe, s.p. Váta Nejedlého 951, 500 03 Hradec Králové, IČ: 708 90 005
- MěÚ Trutnov, OŽP, VH, Ing. Houtová
- Městys Mladé Buky, Krkonošská 186, Mladé Buky, 542 23, IČ: 00278149

PŘÍLOHA Č. 12 – SDĚLENÍ K ZÁSAHU DO VKP (KRMAP)



Správa Krkonošského národního parku
Dobrovského 3, 543 01 Vrchlabí
tel.: (+420) 499 456 111
fax: (+420) 499 422 095
e-mail: podatelna@kmap.cz
www.kmap.cz

PŘÍL. Č. 12

Povodí Labe, státní podnik
závod JABLONEC NAD NISOU

Datum: 20.03.2017 15329/2017/PLa

21

Č. 1111

POD(21)/17/12061

listy	přílohy	spis. znak	sk. znak	hnota
		21.05	2	10

Povodí Labe, státní podnik
HRADEC KRÁLOVÉ

31

Datum: 20.3.2017 15329/2017/PLa

Č. 17/12061

listy přílohy hnota

Povodí Labe, s.p.
Závod Jablonec nad Nisou
Ing. Štěpán Černý
Želivského 5
466 05 Jablonec nad Nisou

ID schránky: dbyt8g2

Váš dopis zn./ze dne Naše značka
KRNAP 02270/2017

Vyřizuje
OSS/Ing. Hník/H

Linka
518

Vrchlabí dne
17.3.2017

Sdělení k zásahu do významného krajinného prvku, vodní tok Úpa, odstranění říčního materiálu, ř. km 57,300–57,820, k.ú. Mladé Buky, respektive k udělení výjimky ze základních ochranných podmínek zvláště chráněných druhů živočichů dle § 56 zákona č. 114/1992 Sb., o ochraně přírody a krajiny

Na základě schůzky Správy Krkonošského národního parku a Povodí Labe, s.p., konané dne 7.3.2017, v Mladých Bukách, k upřesnění rozsahu a postupu prací spojených se zásahem do významného krajinného prvku, tj. vodního toku Úpa, IDVT 1010036, ČHP 1-01-02-01700-0-00, na p.p.č. 2040/3 v k.ú. Mladé Buky, spočívajícího v odstranění naplavených sedimentů z koryta vodního toku Úpa v úseku ř. km 57,300–57,820, na které bylo dohodnuto (vzhledem k mocnosti náplavů a zachování průtočnosti profilu vodního toku Úpa a s ohledem na požadavky a zájmy ochrany přírody), že Správě KRNAP bude předložen zúžený předmět žádosti zahrnující pouze lokality č. 3 a č. 4. Původní záměr dle žádosti ze dne 3.6.2016 zahrnoval odstranění náplavů na čtyřech místech na lokalitách č. 1, č. 2, č. 3 a č. 4 (viz příloha – mapový zákres) ve vymezeném úseku řeky Úpy mezi ř. km 57,300–57,820, které příslušný vodoprávní úřad v Trutnově odsouhlasil dne 30.11.2015 jako závažnou závadu ve vodním toku k odstranění.

Správa KRNAP se sídlem ve Vrchlabí jako orgán státní správy v ochraně přírody a krajiny, příslušný pro území KRNAP a jeho ochranného pásma dle § 78 odst. 2 zákona ČNR č. 114/1992 Sb., o ochraně přírody a krajiny, v platném znění, Vám

s d ě l u j e,

že Správa Krkonošského národního parku požaduje do připravované dokumentace k předloženému záměru začlenit následující podmínky:

1) Náplav u pravého břehu na lokalitě č. 3 bude odstraněn v celém svém půdorysu, ale ne více než 5 cm pod úroveň vodní hladiny. Pojezdy mechanizace budou omezeny na co nejmenší část koryta toku. Z toho důvodu bude přístup bagru a vozidel do toku vymezen z levého břehu (z jižního cípu p.p.č. 288 v k.ú. Mladé Buky) nejkratší cestou kolmo na těžený náplav.

2) Nejvýše položený náplav u levého břehu na lokalitě č. 4 bude odtěžen z jedné poloviny, a to rovnoměrně v podélném pásu ze strany od vodního toku. Materiál z náplavu bude odstraněn maximálně do hloubky 5 cm pod úroveň vodní hladiny. Těžba bude provedena ze břehu bez pojezdu mechanizace přímo ve vodním korytě.

spisový znak: 40.1.06
skartační znak: A 20

počet listů: 1
příloha: mapový zákres, žádost
počet listů (svazků) přílohy: 2

bankovní spojení:
Česká národní banka
č. ú.: 000-5830601/0710

IČO: 00088455
DIČ: CZ00088455

21.5.2017

3) Bude vyloučeno jakékoliv technické řešení s pohybem mechanizace v úseku koryta toku mezi uvedenými dvěma těženými náplavy.

4) Odtěžení náplavů bude provedeno mimo období rozmnožování vranky obecné, optimálně na podzim během září nebo října.

Zbývající dva náplavy, situované ve spodní části vymezeného úseku řeky Úpy na lokalitě č. 1 a č. 2, viz mapový zakres, nebudou z hlediska odstranění říčního materiálu v záměru dále řešeny a budou ponechány v toku v nezměněném stavu.

Vzhledem k tomu, že bude Správě KRNAP předložena upravená dokumentace k záměru je nezbytné, aby žadatel požádal Správu KRNAP o přerušení řízení o stanovisku k zásahu do VKP dle § 4 odst. 2 cit. zákona dle žádosti ze dne 3.6.2016, respektive o přerušení řízení o výjimce ze základních ochranných podmínek zvláště chráněných druhů živočichů pro vranku obecnou dle § 56 cit. zákona, dle žádosti ze dne 14.12.2016.

Upravená dokumentace k záměru spolu s žádostí o pokračování řízení, a dále žádost o posouzení vlivu záměru na předměty ochrany EVL Krkonoše dle § 45i cit. zákona budou po té zaslány Správě KRNAP.

Přílohy

mapový zakres

žádost o posouzení vlivu záměru na předměty ochrany EVL Krkonoše

Ing. Jiří Hník
pověřená úřední osoba

Další účastník řízení

Městys Mladé Buky

Na vědomí

MěÚ Trutnov, odbor ŽP

PŘÍLOHA Č. 13 – ŽÁDOST O ZÁVAZNÉ STANOVISKO K ZÁSAHU DO VKP



Povodí Labe, státní podnik
Víta Nejedlého 951, 500 03 Hradec Králové

PŘÍLOHA č. 13

Závod Jablonec nad Nisou
Želivského 5, 466 05 Jablonec nad Nisou

TELEFON 483 366 311
FAX 483 366 302
E-MAIL labe-z1@pla.cz
IČ 70690005
DIČ CZ70890005
Bankovní spojení: KB, a.s.
č.ú. 9732451/0100
IBAN CZ280100000000009732451
Obchodní rejstřík: spis. zn. A. 9473 vedena
u Krajského soudu v HK.

Správa Krkonošského národního parku

Dobrovského 3
543 01 Vrchlabí

VÁŠ DOPIS Č.J. / ZE DNE

ČÍSLO JEDNACÍ
PSDK/16/17355

VYŘIZUJE/LINKA
Šimek Vladimír/499320209

JABLONEC NAD NISOU
1.6.2016

Věc: Žádost o závazné stanovisko k zásahu do VKP - Úpa, Mladé Buky, odstranění říčního materiálu

Vážený,

na základě zákona č. 114/1992 Sb., § 4 odst. 2 Vás žádáme o vydání závazného stanoviska k zásahu do významného krajinného prvku pro akci: „Úpa, Mladé Buky, odstranění říčního materiálu, ř. km 57,300 – 57,820“.

Jedná se o záměr odstranění říčního materiálu z neupraveného koryta vodního toku Úpa, IDVT 10100036, ČHP 1-01-02-0170-0-00, v úseku vymezeném ř. km 57,300 – 57,820 (od mostu silnice I/14 po úroveň vymezenou domem č.p. 108 v Mladých Bukách). Zájmová lokalita se nachází na pozemku p.č. 2040/3 v k.ú. Mladé Buky, který je majetkem státu, se kterým má Povodí Labe, státní podnik právo hospodařit. Odstranění říčního materiálu, který snižuje průtočnou kapacitu koryta vodního toku, je nutné z důvodu možného ohrožení přilehlých nemovitostí v intravilánu místního městyse, vyběžením povrchové vody z koryta, a to zejména při zvýšených průchodech vod. Těžený materiál o celkovém množství cca 1 810 m³ bude kamenného a šterko-pisčitého charakteru. K odstranění říčního materiálu v přirozeném korytě vodního toku je příslušným vodoprávním úřadem vystaveno osvědčení o závažné závadě (příloha č. 4).

Rozsah těžení říčního materiálu je patrný z příložené situace (příloha č. 1). Fotodokumentace obsahem příl. č. 2.

Realizaci akce předpokládáme v roce 2017. Přesný termín provádění prací a místo uložení říčního materiálu budou upřesněny před zahájením prací.

"Nepředpokládáme, že uvedeným zásahem dojde k změně nebo snížení krajinného rázu ve smyslu § 12 zák. č. 114/1992 Sb., v pozdějším znění."

Pokud orgán ochrany přírody dospěje k zjištění, že výše uvedenou činností Povodí Labe, státního podniku může dojít nebo dojde k nedovolené změně významného krajinného prvku, žádáme orgán ochrany přírody, aby stanovil podmínky podle § 66 zákona č. 114/1992 Sb. o ochraně přírody a krajiny, ve znění pozdějších předpisů, za kterých lze zamýšlenou činnost realizovat, popřípadě ji podle téhož paragrafu zakázal.

Povodí Labe,
státní podnik
závod Jablonec nad Nisou
Želivského 5, 466 05 Jablonec n. N.
(126)

Ing. Štěpán Černý
vedoucí provozního střediska
Dvůr Králové nad Labem

24030/2016/PLa

PSDK/16/17355

PŘÍLOHA Č. 14 – ŽÁDOST O VÝJIMKU ZE ZÁKL. OCHRAN. PODMÍNEK



Povodí Labe, státní podnik
Víta Nejedlého 951, 500 03 Hradec Králové

PŘÍLOHA č. 14

Závod Jablonec nad Nisou
Želivského 5, 466 05 Jablonec nad Nisou

TELEFON 483 366 311
FAX 483 366 302
E-MAIL labe-z1@pla.cz
IČ 70890005
DIČ CZ70890005
Bankovní spojení: KB, a.s.
č.ú. 9732451/0100
IBAN CZ280100000000009732451
Obchodní rejstřík: spis. zn. A, 9473 vedená
u Krajského soudu v HK

Správa Krkonošského národního parku

Dobrovského 3
543 01 Vrchlabí

VAŠ DOPIS Č.J. / ZE DNE

ČÍSLO JEDNACÍ
PSDK/16/45072

VYŘIZUJE/LINKA
Šimek Vladimír/499320209

JABLONEC NAD NISOU
9.12.2016

Věc: Žádost o výjimku ze základních ochranných podmínek zvláště chráněných druhů živočichů

Vážený,

na základě Vaší výzvy (zn. KRNAP 09200/2016 ze dne 27.10.2016) k podání žádosti o výjimku ze základních ochranných podmínek zvláště chráněných druhů živočichů dle § 56 zákona č. 114/1992 Sb., o ochraně přírody a krajiny Vás žádáme o udělení této výjimky v rámci námi plánované akce: „Úpa, Mladé Buky, odstranění říčního materiálu, ř. km 57,300 – 57,820“. Specifikaci činnosti spojené s touto akcí jsme Vám nastínili v předložené žádosti o závazné stanovisko k zásahu do významného krajinného prvku č.j. PSDK/16/17355 ze dne 1.6.2016, která je přílohou tohoto dopisu.

Povodí Labe,
státní podnik
závod Jablonec nad Nisou
Želivského 5, 466 05 Jablonec n. N.
(132)

Ing. Štěpán Černý
vedoucí provozního střediska
Dvůr Králové nad Labem

Příloha:

Formulář žádosti o výjimku (Správa Krkonošského národního parku)

60011/2016/PLa



PSDK/16/45072

PŘÍLOHA Č. 15 – USNESENÍ O PŘERUŠENÍ ŘÍZENÍ (KRNAP)



Správa Krkonošského národního parku
Dobrovského 3, 543 01 Vrchlabí
tel.: (+420) 499 456 111
fax: (+420) 499 422 095
e-mail: podatelna@knap.cz
www.knap.cz

PŘÍLOHA č. 15

Povodí Labe, státní podnik
HRADEC KRÁLOVÉ
5 4 2017 19067/2017/PL
Datum: 17/14982

Povodí Labe, státní podnik
ŽIVOT JABLONEC NAD NISOU
Datum: 06-04-2017
05.04.2017
19067/2017/PL
1161 + R2 + PTH
POD(Z1)/17/14982
ID schránky: dbyt8g2

Povodí Labe, státní podnik
Jablonec nad Nisou
Ján Černý
ho 5
Jablonec nad Nisou
ID schránky: dbyt8g2

Váš dopis zn./ze dne Naše značka Vyřizuje Linka Vrchlabí dne
KRNAP 02833/2017 OSS/Ing. Hník/H 518 4.4.2016 3/2

Usnesení o přerušení řízení

USNESENÍ

Správa Krkonošského národního parku se sídlem ve Vrchlabí jako orgán státní správy v ochraně přírody a krajiny pro území národního parku a jeho ochranného pásma, příslušný dle § 78 odst. 2 zákona ČNR č. 114/1992 Sb., o ochraně přírody a krajiny, v platném znění (dále jen zákon), dle § 64 odst. 2 písm. zákona č. 500/2004 Sb., správní řád, v platném znění (dále jen správní řád),

přerušuje

řízení o žádosti **Povodí Labe, státní podnik, IČO 70890005, se sídlem Víta Nejedlého čp. 951, 500 03 Hradec Králové**, ve věci udělení souhlasu orgánu ochrany přírody dle § 4 odst. 2 zákona ČNR č. 114/1992 Sb., o ochraně přírody a krajiny, v platném znění, k zásahu do významného krajinného prvku, tj. vodního toku Úpa, IDVT 1010036, ČHP 1-01-02-01700-0-00, na p.p.č. 2040/3 v k.ú. Mladé Buky, spočívající v odstranění naplavených sedimentů z koryta vodního toku Úpa v úseku ř.km 57,300–57,820. Dále Správa Krkonošského národního parku přerušuje řízení ve věci udělení výjimky dle § 56 odst. 1 zákona ze základních podmínek ochrany zvláště chráněných druhů živočichů, vyjmenovaných v § 50 odst. 1 zákona, z důvodu k těžby naplavenin z koryta vodního toku Úpa v úseku ř.km 57,300–57,820.

Výše uvedená řízení Správa Krkonošského národního parku přerušuje, jelikož žadatel požádal dne 31.3.2017 o přerušení řízení ve věci udělení souhlasu orgánu ochrany přírody dle § 4 odst. 2 zákona k zásahu do významného krajinného prvku, respektive ve věci udělení výjimky dle § 56 odst. 1 zákona ze základních podmínek ochrany zvláště chráněných druhů živočichů, vyjmenovaných v § 50 odst. 1 zákona (zaevidováno dne 31.3.2017 pod čj. KRNAP 20782/ 2017), a Správě KRNAP bude předložena upravená dokumentace k uvedenému záměru.

Odůvodnění

Správa KRNAP obdržela dne 31.3.2016 o požadavek na přerušení řízení o žádosti **Povodí Labe, státní podnik, IČO 70890005, se sídlem Víta Nejedlého 951, 500 03 Hradec Králové**, ze dne 3.6.2016, ve věci udělení souhlasu orgánu ochrany přírody dle § 4 odst. 2 zákona ČNR č. 114/1992 Sb., o ochraně přírody a krajiny, v platném znění, k zásahu do významného krajinného prvku, tj. vodního toku Úpa, ČHP 1-01-02-01700-0-00,

episový znak: 40.1.05
skartační znak: A 20

počet listů: 1
příloha: žádost o přerušení
počet listů (svazků) přílohy: 1

bankovní spojení
Česká národní banka
č.ú.: 000-5830601/0710

IČO: 00088455
DIČ: CZ00088455